

บทที่ 2

ผลการปฏิบัติตามมาตรการป้องกันและแก้ไขผลกระทบสิ่งแวดล้อม

บทที่ 2

การติดตามตรวจสอบการปฏิบัติตาม มาตรการป้องกันและแก้ไขผลกระทบสิ่งแวดล้อม

2.1 การดำเนินการ

บุคคลที่ 3 (Third Party) โดยบริษัท เอส.พี.เอส. คอนสตรัคชั่น เซอร์วิส จำกัด ได้ดำเนินการติดตามตรวจสอบการปฏิบัติตามมาตรการป้องกันและแก้ไขผลกระทบสิ่งแวดล้อม ระยะดำเนินการ ของโครงการรถไฟฟ้ามหานคร สายฉลองรัชธรรม ตามที่ได้รับความเห็นชอบฯ โดยแบ่งการดำเนินการติดตามตรวจสอบ ในช่วงเดือนมกราคม-มิถุนายน 2568 ได้แก่ การตรวจสอบเอกสารหลักฐาน และตรวจพื้นที่สนาม เพื่อติดตามผลการดำเนินงานตามมาตรการฯ ของโครงการ

2.2 ผลการติดตามตรวจสอบการปฏิบัติตามมาตรการฯ

จากการติดตามตรวจสอบการปฏิบัติตามมาตรการป้องกันและแก้ไขผลกระทบสิ่งแวดล้อม ระยะดำเนินการ ของโครงการรถไฟฟ้ามหานคร สายฉลองรัชธรรม ในเดือนมกราคม-มิถุนายน 2568 พบว่าโครงการได้มีการปฏิบัติตามมาตรการฯ ที่ได้รับความเห็นชอบอย่างเคร่งครัด รายละเอียดแสดงในตารางที่ 2.2-1

ตารางที่ 2.2-1 ผลการปฏิบัติตามมาตรการป้องกันและแก้ไขผลกระทบสิ่งแวดล้อม

ชื่อโครงการ	: รถไฟฟ้ามหานคร สายฉลองรัชธรรม
เจ้าของโครงการ	: การรถไฟฟ้าขนส่งมวลชนแห่งประเทศไทย (รฟม.)
ผู้รับสัมปทาน	: บริษัท ทางด่วนและรถไฟฟ้ากรุงเทพ จำกัด (มหาชน)
ประเภทโครงการ	: โครงการระบบทางพิเศษตามกฎหมายว่าด้วยการทางพิเศษ หรือโครงการที่มีลักษณะเช่นเดียวกับทางพิเศษหรือระบบขนส่งมวลชนที่ใช้ราง
ระยะเวลา	: เดือนมกราคม-มิถุนายน 2568

มาตรการป้องกันและแก้ไขผลกระทบสิ่งแวดล้อม	ผลการปฏิบัติตามมาตรการป้องกันและแก้ไขผลกระทบสิ่งแวดล้อม	ปัญหา อุปสรรค ที่ไม่สามารถปฏิบัติตามมาตรการ และแนวทางแก้ไข
1. ทรัพยากรสิ่งแวดล้อมทางกายภาพ 1.1 คุณภาพอากาศ 1) รฟม. ประสานกับ กทม. เทศบาลนครนนทบุรี เทศบาลตำบลไทรมา เทศบาลบางบัวทอง และหน่วยงานที่เกี่ยวข้องในการซ่อมบำรุงทาง และรักษาความสะอาดบนถนนบริเวณใต้แนวสายทางของโครงการฯ โดยเฉพาะใต้พื้นที่สถานีรถไฟฟ้า โดยจัดให้มีการใช้รถดูดฝุ่นที่มีประสิทธิภาพในการดูดฝุ่นออกจากถนน	- การรถไฟฟ้าขนส่งมวลชนแห่งประเทศไทย (รฟม.) และบริษัท ทางด่วนและรถไฟฟ้ากรุงเทพ จำกัด (มหาชน) ได้มีการติดต่อประสานงานกับหน่วยงานที่เกี่ยวข้องในการซ่อมบำรุงทาง และรักษาความสะอาดบนถนนใต้แนวสายทางของโครงการฯ ซึ่ง รฟม. ได้ส่งมอบให้หน่วยงานที่รับผิดชอบดูแลตั้งแต่เริ่มเปิดให้บริการรถไฟฟ้า	-

ตารางที่ 2.2-1 ผลการปฏิบัติตามมาตรการป้องกันและแก้ไขผลกระทบสิ่งแวดล้อม

มาตรการป้องกันและแก้ไขผลกระทบสิ่งแวดล้อม	ผลการปฏิบัติตามมาตรการป้องกันและแก้ไขผลกระทบสิ่งแวดล้อม	ปัญหา อุปสรรค ที่ไม่สามารถปฏิบัติตามมาตรการ และแนวทางแก้ไข
<p>1. ทรัพยากรสิ่งแวดล้อมทางกายภาพ (ต่อ)</p> <p>1.1 คุณภาพอากาศ (ต่อ)</p> <p>2) รฟม. ต้องประสานงานกับเจ้าหน้าที่ตำรวจสถานีตำรวจนครบาลเตาปูน และสถานีตำรวจภูธรนนทบุรีเพื่อลดความคับคั่งของการจราจรในพื้นที่โครงการฯ โดยเฉพาะพื้นที่ใต้สถานีรถไฟฟ้าที่ยกระดับ โดยติดตั้งเครื่องหมายและสัญลักษณ์จราจรเพื่อบอกทิศทางและกำหนดความเร็วบริเวณสถานี และอาคารจอดแล้วจร</p>	<p>- การรถไฟฟ้าขนส่งมวลชนแห่งประเทศไทย (รฟม.) มีการประสานงานกับเจ้าหน้าที่ตำรวจสถานีตำรวจนครบาลเตาปูนเพื่อจัดการจราจรใต้สถานีเตาปูน รวมถึงจัดระเบียบรถจักรยานยนต์รับจ้างที่ให้บริการบริเวณสถานีเตาปูน และประสานเจ้าหน้าที่ตำรวจภูธรจังหวัดนนทบุรีจัดการจราจรบริเวณทางเข้า-ออกอาคารจอดแล้วจรรายละเอียดดังภาพที่ 2.2-1</p> <p>- การรถไฟฟ้าขนส่งมวลชนแห่งประเทศไทย (รฟม.) ได้ดำเนินการติดตั้งป้ายและเครื่องหมายสัญลักษณ์จราจร เพื่อบอกทิศทางในอาคารจอดแล้วจรทั้ง 4 แห่งเรียบร้อยแล้ว รายละเอียดดังภาพที่ 2.2-2 ถึง ภาพที่ 2.2-3</p>	-
<p>3) ในกรณีที่ผลการตรวจวัดคุณภาพอากาศมีค่าใกล้เคียง หรือสูงกว่าค่ามาตรฐาน ให้ทำการติดตั้งพัดลมดูดอากาศใต้สถานีรถไฟฟ้า เพื่อลดการสะสมของมลสารในพื้นที่และติดตามตรวจสอบคุณภาพอากาศอย่างต่อเนื่องทุก 3 เดือน เป็นระยะเวลา 3 ปี</p>	<p>- บริษัท ทางด่วนและรถไฟฟ้ากรุงเทพ จำกัด (มหาชน) จะดำเนินการพิจารณาติดตั้งพัดลมดูดอากาศใต้สถานีรถไฟฟ้า เมื่อพบว่าผลการตรวจวัดคุณภาพอากาศมีค่าใกล้เคียงหรือสูงกว่ามาตรฐาน</p>	-
<p>4) ห้ามจอดรถและติดเครื่องขณะจอดที่อาคารจอดแล้วจรและบริเวณสถานีรถไฟฟ้า</p>	<p>- การรถไฟฟ้าขนส่งมวลชนแห่งประเทศไทย (รฟม.) ได้ดำเนินการติดตั้งป้ายแจ้งแก่ผู้ใช้บริการให้ดับเครื่องยนต์ขณะจอดที่อาคารจอดแล้วจรและบริเวณสถานีรถไฟฟ้าเรียบร้อยแล้ว รายละเอียดดังภาพที่ 2.2-4</p>	-

ตารางที่ 2.2-1 ผลการปฏิบัติตามมาตรการป้องกันและแก้ไขผลกระทบสิ่งแวดล้อม

มาตรการป้องกันและแก้ไขผลกระทบสิ่งแวดล้อม	ผลการปฏิบัติตามมาตรการป้องกันและแก้ไขผลกระทบสิ่งแวดล้อม	ปัญหา อุปสรรค ที่ไม่สามารถปฏิบัติตามมาตรการ และแนวทางแก้ไข
1. ทรัพยากรสิ่งแวดล้อมทางกายภาพ (ต่อ) 1.2 เสี่ยง 1) ปลุกต้นไม้บริเวณสถานีเพื่อช่วยลดการสะท้อนของเสียง	- บริษัท ทางด่วนและรถไฟฟ้ากรุงเทพ จำกัด (มหาชน) ได้ดำเนินการปลุกต้นไม้/จัดพื้นที่สีเขียวบริเวณสถานีรถไฟฟ้า เพื่อช่วยลดการสะท้อนของเสียงและดำเนินการดูแลรักษา รายละเอียดดังภาพที่ 2.2-5	-
2) บำรุงรักษาระบบรถไฟฟ้าอย่างสม่ำเสมอเพื่อให้อยู่ในสภาพใช้งานดี และป้องกันเสียงดังจากการเสียดทานของรถกับรางรถไฟฟ้า	- บริษัท ทางด่วนและรถไฟฟ้ากรุงเทพ จำกัด (มหาชน) มีการบำรุงรักษาระบบรถไฟฟ้าให้อยู่ในสภาพที่ใช้งานได้ดีอย่างสม่ำเสมอ เพื่อป้องกันผลกระทบด้านเสียงจากการเสียดทานของรถกับรางรถไฟฟ้า รายละเอียดดังเอกสาร 2-1	-
3) ศูนย์ซ่อมบำรุงที่มีอาณาเขตติดต่อกับเอกชนต้องปลุกต้นไม้เพื่อเป็นพื้นที่ฉนวน (Buffer zone) ต้นไม้ที่ปลูกต้องมีใบหนาและทรงสูงอย่างน้อย 2 แถว เช่น ไม้สักอินเดีย เป็นต้น	- บริษัท ทางด่วนและรถไฟฟ้ากรุงเทพ จำกัด (มหาชน) ได้ดำเนินการปลุกต้นไม้ชนิดเดียวบริเวณศูนย์ซ่อมบำรุง ตามแนวอาณาเขตที่ติดกับพื้นที่เอกชน เพื่อเป็นพื้นที่ฉนวน (Buffer zone) รายละเอียดดังภาพที่ 2.2-6	-
1.3 ความสั่นสะเทือน - กรณีที่คาดว่าจะมีความเสียหายต่ออาคารที่เกิดจากการดำเนินการหรือได้รับร้องเรียนเรื่องความสั่นสะเทือน ทางกรมรถไฟฟ้าขนส่งมวลชนแห่งประเทศไทย (รฟม.) หรือผู้เดินรถ ต้องจัดผู้เชี่ยวชาญเข้าไปสำรวจและหาแนวทางแก้ไขโดยด่วน	- ในกรณีที่มีความเสียหายต่ออาคารที่เกิดจากการดำเนินการหรือได้รับเรื่องร้องเรียนเรื่องความสั่นสะเทือน โครงการจะจัดให้มีผู้เชี่ยวชาญเข้าไปสำรวจตรวจสอบและหาแนวทางแก้ไขโดยด่วน รายละเอียดดังเอกสาร 2-2	-

ตารางที่ 2.2-1 ผลการปฏิบัติตามมาตรการป้องกันและแก้ไขผลกระทบสิ่งแวดล้อม

มาตรการป้องกันและแก้ไขผลกระทบสิ่งแวดล้อม	ผลการปฏิบัติตามมาตรการป้องกันและแก้ไขผลกระทบสิ่งแวดล้อม	ปัญหา อุปสรรค ที่ไม่สามารถปฏิบัติตามมาตรการ และแนวทางแก้ไข
1. ทรัพยากรสิ่งแวดล้อมทางกายภาพ (ต่อ) 1.4 คุณภาพน้ำผิวดิน		
1) ควรจัดให้มีห้องส้วมแยกเพศชาย-หญิงที่ถูกสุขลักษณะสำหรับพนักงานและเจ้าหน้าที่ประจำสถานีและศูนย์ซ่อมบำรุงสถานีรถไฟฟ้าทุกแห่ง	- การรถไฟฟ้าขนส่งมวลชนแห่งประเทศไทย (รฟม.) และบริษัท ทางด่วนและรถไฟฟ้ากรุงเทพ จำกัด (มหาชน) ได้จัดให้มีห้องส้วมแยกชาย-หญิง สำหรับพนักงานและเจ้าหน้าที่ประจำศูนย์ซ่อมบำรุงและสถานีรถไฟฟ้า รายละเอียดดังภาพที่ 2.2-7	-
2) จัดให้มีระบบบำบัดน้ำเสียที่ถูกหลักสุขาภิบาลทุกสถานีและศูนย์ซ่อมบำรุง	- การรถไฟฟ้าขนส่งมวลชนแห่งประเทศไทย (รฟม.) ได้จัดให้มีระบบบำบัดน้ำเสียบริเวณศูนย์ซ่อมบำรุงและสถานีรถไฟฟ้า รายละเอียดดังภาพที่ 2.2-8	-
3) ตรวจสอบระบบบำบัดน้ำเสียประจำสถานีและศูนย์ซ่อมบำรุงอย่างสม่ำเสมอ	- บริษัท ทางด่วนและรถไฟฟ้ากรุงเทพ จำกัด (มหาชน) ได้จัดให้มีเจ้าหน้าที่ตรวจสอบการทำงานของระบบบำบัดน้ำเสียบริเวณศูนย์ซ่อมบำรุงและบริเวณสถานีรถไฟฟ้าอย่างสม่ำเสมอ รายละเอียดดังภาพที่ 2.2-9 และเอกสาร 2-3	-
4) จัดให้มีการรวบรวมและจัดการมูลฝอยที่สถานีและศูนย์ซ่อมบำรุงอย่างเหมาะสม โดยไม่ให้ตกสู่แม่น้ำคูคลอง	- บริษัท ทางด่วนและรถไฟฟ้ากรุงเทพ จำกัด (มหาชน) ได้จัดให้มีเจ้าหน้าที่ทำการรวบรวมและจัดการมูลฝอยที่เกิดขึ้นบริเวณสถานีและศูนย์ซ่อมบำรุงอย่างสม่ำเสมอเพื่อป้องกันและลดผลกระทบต่อแม่น้ำคูคลอง โดยจัดให้มีภาชนะรองรับมูลฝอยบริเวณสถานีและศูนย์ซ่อมบำรุงที่เพียงพอต่อปริมาณมูลฝอยที่เกิดขึ้น รายละเอียดดังภาพที่ 2.2-11 ถึง ภาพที่ 2.2-13	-

ตารางที่ 2.2-1 ผลการปฏิบัติตามมาตรการป้องกันและแก้ไขผลกระทบสิ่งแวดล้อม

มาตรการป้องกันและแก้ไขผลกระทบสิ่งแวดล้อม	ผลการปฏิบัติตามมาตรการป้องกันและแก้ไขผลกระทบสิ่งแวดล้อม	ปัญหา อุปสรรค ที่ไม่สามารถปฏิบัติตามมาตรการ และแนวทางแก้ไข
1. ทรัพยากรสิ่งแวดล้อมทางกายภาพ (ต่อ) 1.4 คุณภาพน้ำผิวดิน (ต่อ) 5) ติดตั้งบรรทัดน้ำที่บริเวณโครงการฯ เพื่อให้ทราบข้อมูลระดับน้ำและความลึกของน้ำ และดำเนินการสำรวจติดตามข้อมูลต่างๆ ในส่วนที่เกี่ยวข้อง	- บริษัท ทางด่วนและรถไฟฟ้ากรุงเทพ จำกัด (มหาชน) มีการติดตั้งบรรทัดน้ำสำหรับแสดงข้อมูลระดับน้ำและความลึกของน้ำ ตลอดจนสำรวจติดตามข้อมูลต่างๆ รายละเอียดดังภาพที่ 2.2-20	-
1.5 ทรัพยากรดินและการชะล้างพังทลายของดิน - ศูนย์ซ่อมบำรุงส่วนที่เป็นที่ว่างและที่โล่งต้องปลูกพืชหรือหญ้าคลุมดิน	- การรถไฟฟ้าขนส่งมวลชนแห่งประเทศไทย (รฟม.) และบริษัท ทางด่วนและรถไฟฟ้ากรุงเทพ จำกัด (มหาชน) ได้มีการจัดให้มีพื้นที่สีเขียว โดยปลูกต้นไม้ ไม้ดอกไม้ประดับ และหญ้าคลุมดินในบริเวณพื้นที่ศูนย์ซ่อมบำรุงพร้อมทั้งมีการดูแลพื้นที่สีเขียวอย่างสม่ำเสมอ รายละเอียดดังภาพที่ 2.2-5 และ ภาพที่ 2.2-14	-
1.6 การกัดเซาะและการตกตะกอน - ดำเนินการเช่นเดียวกับมาตรการลดผลกระทบด้านคุณภาพน้ำที่อาจเกิดขึ้นจากการก่อสร้างต่อท่อของสะพานรถไฟฟ้ามหานครเจ้าพระยาบริเวณสะพานพระนั่งเกล้าและการขนย้ายตะกอนดินที่เกิดขึ้นจากการก่อสร้างเสาเข็มเจาะในช่วงระยะดำเนินการ	- บริษัท ทางด่วนและรถไฟฟ้ากรุงเทพ จำกัด (มหาชน) ได้มีการดำเนินการตามมาตรการลดผลกระทบด้านคุณภาพน้ำอย่างเคร่งครัด	-

ตารางที่ 2.2-1 ผลการปฏิบัติตามมาตรการป้องกันและแก้ไขผลกระทบสิ่งแวดล้อม

มาตรการป้องกันและแก้ไขผลกระทบสิ่งแวดล้อม	ผลการปฏิบัติตามมาตรการป้องกันและแก้ไขผลกระทบสิ่งแวดล้อม	ปัญหา อุปสรรค ที่ไม่สามารถปฏิบัติตามมาตรการ และแนวทางแก้ไข
2. ทรัพยากรสิ่งแวดล้อมทางชีวภาพ - ทรัพยากรต้นไม้ในแนวสายทาง 1) มีการเพิ่มพื้นที่สีเขียวหรือการจัดสวนบริเวณสถานีหรือตามแนวเส้นทางรถไฟ เพื่อเป็นการลดมลพิษทางอากาศ เสียง และอื่นๆ โดยทำการปลูกไม้เพิ่มเติม เช่น ต้นทรงบาดาล ทองอุไร พลับพลึงและการเวก เป็นต้น	- บริษัท ทางด่วนและรถไฟฟ้ากรุงเทพ จำกัด (มหาชน) ได้ดำเนินการเพิ่มพื้นที่สีเขียวบริเวณสถานีและตามแนวเส้นทางรถไฟฟ้า รายละเอียดดังภาพที่ 2.2-5	-
2) ต้องทำการดูแลต้นไม้ที่ปลูกและให้ทำการปลูกทดแทนในกรณีที่ต้นไม้ตาย	- บริษัท ทางด่วนและรถไฟฟ้ากรุงเทพ จำกัด (มหาชน) ได้ดำเนินการดูแลต้นไม้ที่ปลูกบริเวณสถานี และตามแนวเส้นทางรถไฟฟ้าและจะทำการปลูกทดแทนในกรณีที่ไม้ต้นไม้ตาย รายละเอียดดังภาพที่ 2.2-5	-
3. คุณค่าการใช้ประโยชน์ของมนุษย์ 3.1 การคมนาคมและการจราจร มาตรการลดผลกระทบการจราจรทางบก 1) มีการติดตั้งป้ายและเครื่องหมายจราจรเพื่อควบคุมการจราจรในแต่ละสถานี และอาคารจอดแล้วจร	- การรถไฟฟ้าขนส่งมวลชนแห่งประเทศไทย (รฟม.) ได้ดำเนินการติดตั้งป้ายและเครื่องหมาย สัญลักษณ์จราจรในอาคารจอดแล้วจรทั้ง 4 แห่งเรียบร้อยแล้ว รายละเอียดดังภาพที่ 2.2-3	-

ตารางที่ 2.2-1 ผลการปฏิบัติตามมาตรการป้องกันและแก้ไขผลกระทบสิ่งแวดล้อม

มาตรการป้องกันและแก้ไขผลกระทบสิ่งแวดล้อม	ผลการปฏิบัติตามมาตรการป้องกันและแก้ไขผลกระทบสิ่งแวดล้อม	ปัญหา อุปสรรค ที่ไม่สามารถปฏิบัติตามมาตรการ และแนวทางแก้ไข
3. คุณค่าการใช้ประโยชน์ของมนุษย์ (ต่อ) 3.1 การคมนาคมและการจราจร (ต่อ) มาตรการลดผลกระทบการจราจรทางบก (ต่อ) 2) จัดเจ้าหน้าที่อำนวยความสะดวก บริเวณสถานีและอาคารจอดแล้วจร	- การรถไฟฟ้าขนส่งมวลชนแห่งประเทศไทย (รฟม.) ได้ว่าจ้างบริษัทเจนก้องไกล จำกัด โดยจัดให้มีพนักงานจัดการจราจรและดูแลพื้นที่ปฏิบัติงานบริเวณอาคารจอดแล้วจร ทั้ง 4 แห่ง เพื่ออำนวยความสะดวกให้แก่ผู้ใช้บริการ รายละเอียดดังภาพที่ 2.2-15	-
3) จัดทางข้ามจากฟากหนึ่งไปยังอีกฟากหนึ่งของแนวรถไฟฟ้ายกระดับ	- การรถไฟฟ้าขนส่งมวลชนแห่งประเทศไทย (รฟม.) ได้จัดให้มีทางข้าม (Sky Walk) จากฟากหนึ่งไปยังอีกฟากหนึ่งของแนวรถไฟฟ้ายกระดับ เพื่ออำนวยความสะดวกให้แก่ผู้ใช้บริการ รายละเอียดดังภาพที่ 2.2-16	-
มาตรการลดผลกระทบการจราจรทางน้ำ - ต้องรื้อถอนสิ่งก่อสร้างชั่วคราวต่างๆ ในแม่น้ำเจ้าพระยาที่สร้างขึ้นในระหว่างการก่อสร้างออกให้หมดเมื่อการก่อสร้างแล้วเสร็จ เพื่อไม่ให้เกิดผลกระทบต่อการกีดขวางการเดินเรือ	- การรถไฟฟ้าขนส่งมวลชนแห่งประเทศไทย (รฟม.) ได้กำกับดูแลการรื้อถอนสิ่งก่อสร้างชั่วคราวต่างๆ ออกจากแม่น้ำเจ้าพระยา เพื่อไม่ให้เกิดผลกระทบด้านการกีดขวางการเดินเรือ	-

ตารางที่ 2.2-1 ผลการปฏิบัติตามมาตรการป้องกันและแก้ไขผลกระทบสิ่งแวดล้อม

มาตรการป้องกันและแก้ไขผลกระทบสิ่งแวดล้อม	ผลการปฏิบัติตามมาตรการป้องกันและแก้ไขผลกระทบสิ่งแวดล้อม	ปัญหา อุปสรรค ที่ไม่สามารถปฏิบัติตามมาตรการ และแนวทางแก้ไข
<p>3. คุณค่าการใช้ประโยชน์ของมนุษย์ (ต่อ)</p> <p>3.2 การใช้ประโยชน์ที่ดินและการขยายตัวของเมือง</p> <p>1) กรณีการเปลี่ยนแปลงการใช้ประโยชน์ที่ดินในบริเวณสองข้างทางโครงการฯ ย่อมเป็นไปตามความพร้อมของเอกชนเป็นส่วนใหญ่ ซึ่งจะต้องอยู่ภายใต้กรอบกฎหมายที่เกี่ยวข้อง เช่น กฎหมายควบคุมการก่อสร้างอาคาร และข้อกำหนดของกฎกระทรวงผังเมืองรวม เป็นต้น</p>	<p>- กรณีการเปลี่ยนแปลงการใช้ประโยชน์ที่ดินในบริเวณสองข้างทางโครงการฯ บริษัททางด่วนและรถไฟฟ้ากรุงเทพ จำกัด (มหาชน) จะมีการดำเนินการภายใต้กรอบกฎหมายและ/หรือข้อกำหนดที่เกี่ยวข้อง</p>	-
<p>2) ควรปรับข้อกำหนดการใช้ประโยชน์ที่ดินบริเวณศูนย์ซ่อมบำรุงให้สอดคล้องกับการใช้ประโยชน์ที่ดินของโครงการฯ</p>	<p>- บริเวณศูนย์ซ่อมบำรุงเป็นการใช้ประโยชน์ที่ดิน เพื่อดำเนินกิจการรถไฟฟ้า ซึ่งสอดคล้องกับการใช้ประโยชน์ที่ดินของโครงการฯ ตามพระราชกฤษฎีกากำหนดเขตที่ดินในบริเวณที่ที่เวนคืน ในท้องที่อำเภอบางบัวทอง อำเภอบางใหญ่ อำเภอมะนัง และเขตบางซื่อ กรุงเทพมหานคร พ.ศ. 2552 รายละเอียดดังเอกสาร 2-4</p>	-

ตารางที่ 2.2-1 ผลการปฏิบัติตามมาตรการป้องกันและแก้ไขผลกระทบสิ่งแวดล้อม

มาตรการป้องกันและแก้ไขผลกระทบสิ่งแวดล้อม	ผลการปฏิบัติตามมาตรการป้องกันและแก้ไขผลกระทบสิ่งแวดล้อม	ปัญหา อุปสรรค ที่ไม่สามารถปฏิบัติตามมาตรการ และแนวทางแก้ไข
<p>3. คุณค่าการใช้ประโยชน์ของมนุษย์ (ต่อ)</p> <p>3.3 การระบายน้ำและการป้องกันน้ำท่วม</p> <p>1) สร้างระบบระบายน้ำบริเวณสถานีรถไฟฟ้ามหานคร สายเฉลิมรัชมงคล และอาคารจอดรถแล้วเสร็จ</p>	<p>- การรถไฟฟ้าขนส่งมวลชนแห่งประเทศไทย (รฟม.) ได้สร้างระบบระบายน้ำบริเวณสถานีรถไฟฟ้ามหานคร สายเฉลิมรัชมงคล และอาคารจอดรถแล้วเสร็จตั้งแต่ระยะก่อสร้างเรียบร้อยแล้ว โดยมีการทำความสะอาดรางระบายน้ำและจุดระบายน้ำต่างๆ ภายในอาคารจอดรถแล้วเสร็จ ความถี่ปีละ 2 ครั้ง (เดือนพฤษภาคม และเดือนพฤศจิกายน) รายละเอียดดังภาพที่ 2.2-17 ถึง ภาพที่ 2.2-18</p>	-
<p>2) จัดเตรียมและปรับปรุงสภาพพื้นที่ให้เหมาะสมสำหรับการควบคุมการไหลของน้ำ</p>		
<p>3) พัฒนาระบบระบายน้ำบริเวณสถานีและศูนย์ซ่อมบำรุงให้เหมาะสมกับลักษณะภูมิประเทศ</p>	<p>- บริษัท ทางด่วนและรถไฟฟ้ากรุงเทพ จำกัด (มหาชน) ได้มีการดูแลรักษาระบบระบายน้ำบริเวณสถานีรถไฟฟ้ามหานคร สายเฉลิมรัชมงคล ให้มีความเหมาะสมกับลักษณะภูมิประเทศ เพื่อประสิทธิภาพในการระบายน้ำ รายละเอียดดังภาพที่ 2.2-17 ถึง ภาพที่ 2.2-18</p>	-
<p>4) ดูแลทำความสะอาดพื้นที่โดยรอบและสิ่งก่อสร้างต่างๆ ของโครงการฯ</p>	<p>- บริษัท ทางด่วนและรถไฟฟ้ากรุงเทพ จำกัด (มหาชน) มีการดูแลและทำความสะอาดพื้นที่โดยรอบของโครงการอย่างสม่ำเสมอ สำหรับอาคารจอดรถแล้วเสร็จทั้ง 4 แห่งนั้น การรถไฟฟ้าขนส่งมวลชนแห่งประเทศไทย(รฟม.) ได้ว่าจ้างบริษัท เจนกิจก่อสร้าง จำกัด ดูแลรักษาความสะอาดบริเวณอาคารจอดรถแล้วเสร็จทั้ง 4 แห่ง และได้บริหารจัดการทำความสะอาดโดยรอบบริเวณพื้นที่เช่าและสิ่งก่อสร้างต่างๆของโครงการฯ รายละเอียดดังภาพที่ 2.2-13, ภาพที่ 2.2-18 ถึง ภาพที่ 2.2-19 และเอกสาร 2-10</p>	-

ตารางที่ 2.2-1 ผลการปฏิบัติตามมาตรการป้องกันและแก้ไขผลกระทบสิ่งแวดล้อม

มาตรการป้องกันและแก้ไขผลกระทบสิ่งแวดล้อม	ผลการปฏิบัติตามมาตรการป้องกันและแก้ไขผลกระทบสิ่งแวดล้อม	ปัญหา อุปสรรค ที่ไม่สามารถปฏิบัติตามมาตรการ และแนวทางแก้ไข
<p>3. คุณค่าการใช้ประโยชน์ของมนุษย์ (ต่อ)</p> <p>3.4 สาธารณูปโภคและสาธารณูปการ (ต่อ)</p> <p>มาตรการลดผลกระทบด้านการจัดการมูลฝอย</p> <p>1) ตั้งถังรองรับมูลฝอยทางขึ้นและลงสถานี</p>	<p>- บริษัท ทางด่วนและรถไฟฟ้ากรุงเทพ จำกัด (มหาชน) ได้จัดเตรียมถังรองรับมูลฝอยไว้บริเวณสถานีรถไฟฟ้า รายละเอียดดังภาพที่ 2.2-11</p>	-
<p>2) ตรวจสอบสภาพปัญหาเกี่ยวกับการจัดการมูลฝอยอย่างสม่ำเสมอ ดังนี้</p> <p>2.1) สำนวความเพียงพอของถังรองรับมูลฝอยภายในพื้นที่ศูนย์ซ่อมบำรุง และทางขึ้น-ลงสถานีรถไฟฟ้า หากพบว่ามีปริมาณมูลฝอยมากขึ้นต้องจัดให้มีถังรองรับมูลฝอยในปริมาณที่เพียงพอ</p>	<p>- บริษัท ทางด่วนและรถไฟฟ้ากรุงเทพ จำกัด (มหาชน) ได้มีการจัดเตรียมถังรองรับมูลฝอย ภายในพื้นที่ศูนย์ซ่อมบำรุง และทางขึ้น-ลงสถานีรถไฟฟ้าที่เพียงพอต่อปริมาณมูลฝอยที่เกิดขึ้น รายละเอียดดังภาพที่ 2.2-11</p>	-
<p>2.2) ตรวจสอบสภาพถังรองรับมูลฝอยภายในพื้นที่โครงการฯ อยู่เสมอ หากพบว่าแตกชำรุด หรือรั่วซึม จะต้องปรับปรุงซ่อมแซมทันที</p>	<p>- บริษัท ทางด่วนและรถไฟฟ้ากรุงเทพ จำกัด (มหาชน) มีการตรวจสอบสภาพถังรองรับมูลฝอยภายในพื้นที่โครงการฯ อยู่สม่ำเสมอ ในกรณีที่ตรวจสอบพบการแตกชำรุด หรือรั่วซึม จะมีการเปลี่ยนหรือซ่อมแซมให้อยู่ในสภาพที่สามารถใช้งานได้ดีเช่นเดิม รายละเอียดดังภาพที่ 2.2-11</p>	-
<p>2.3) ติดตามประสานงานให้รถเก็บขนมูลฝอยของหน่วยงานที่รับผิดชอบตามท้องที่ที่สถานีศูนย์ซ่อมบำรุงตั้งอยู่ มาเก็บขนมูลฝอยจากโครงการฯ ไปกำจัดอย่างสม่ำเสมอ</p>	<p>- บริษัท ทางด่วนและรถไฟฟ้ากรุงเทพ จำกัด (มหาชน) ได้ติดต่อประสานหน่วยงานในพื้นที่ให้เข้ามาเก็บขนมูลฝอยของโครงการฯ ไปกำจัดอย่างสม่ำเสมอ รายละเอียดดังภาพที่ 2.2-21</p>	-

ตารางที่ 2.2-1 ผลการปฏิบัติตามมาตรการป้องกันและแก้ไขผลกระทบสิ่งแวดล้อม

มาตรการป้องกันและแก้ไขผลกระทบสิ่งแวดล้อม	ผลการปฏิบัติตามมาตรการป้องกันและแก้ไขผลกระทบสิ่งแวดล้อม	ปัญหา อุปสรรค ที่ไม่สามารถปฏิบัติตามมาตรการ และแนวทางแก้ไข
4 คุณค่าต่อคุณภาพชีวิต (ต่อ) 3.4 สาธารณูปโภคและสาธารณูปการ (ต่อ) 3) ประชาสัมพันธ์และรณรงค์ให้พนักงานในศูนย์ซ่อมบำรุงและประจำสถานี ดำเนินการคัดแยกประเภทมูลฝอย โดยแยกเป็นขยะเปียก และขยะแห้ง ก่อนทิ้งลงถังรองรับมูลฝอย ส่วนมูลฝอยจำพวกแก้ว ขวดพลาสติก และ กระดาษ ควรแยกออกมาส่งขายให้คนรับซื้อของเก่าต่อไป เพื่อลดปริมาณ มูลฝอยที่ต้องนำไปกำจัด นอกจากนี้มูลฝอยอันตราย เช่น แบตเตอรี่และ ถ่านไฟฉายเป็นต้น ควรแยกออกมาและทิ้งในถังขยะที่จัดไว้สำหรับมูล ฝอยประเภทนี้โดยเฉพาะ	- บริษัท ทางด่วนและรถไฟฟ้ากรุงเทพ จำกัด (มหาชน) ได้มีการประชาสัมพันธ์ และรณรงค์ให้พนักงานในศูนย์ซ่อมบำรุงและประจำสถานีรถไฟฟ้า ให้มีการคัด แยกขยะประเภทมูลฝอย ก่อนทิ้งลงถังรองรับมูลฝอย เพื่อลดปริมาณมูลฝอยที่ ต้องนำไปกำจัด โดยมูลฝอยที่สามารถจำหน่ายได้จะมีการเก็บรวบรวมเพื่อ จำหน่ายให้กับผู้รับซื้อ สำหรับมูลฝอยอันตรายได้มีการจัดพื้นที่ทิ้งและจัดเก็บ เฉพาะ แล้วประสานบริษัทเอกชนที่ได้รับอนุญาตจากกรมโรงงานอุตสาหกรรม เข้ามารับไปกำจัดต่อไป รายละเอียดดังภาพที่ 2.2-21 ถึง ภาพที่ 2.2-22	-
4) ภาชนะรองรับมูลฝอยในสถานีควรมีขนาดความจุ 80 ลิตร ดังนั้นในกรณี ที่มีการรวบรวมมูลฝอยไปทิ้งใน Container ขนาดใหญ่ของสถานีวันละ 2 ครั้ง จะใช้สถานีละ 45 ใบ วางกระจายให้เพียงพอภายในแต่ละสถานี หรือวางที่ทางเดินเท้าทุกระยะ 15-20 เมตร นอกจากนี้ ควรจัดเตรียม ภาชนะรองรับย่อยของแต่ละสถานี เพื่อรอการเก็บขนไปกำจัดโดย กรุงเทพมหานคร และหน่วยงานที่รับผิดชอบในกรณีที่ไม่สามารถมาเก็บ ขนมูลฝอยได้ทุกวัน (ความจุประมาณ 20 ลูกบาศก์เมตร หรืออาจใช้เป็น Hauling Container ความจุ 8-10 ลูกบาศก์เมตร จำนวน 2 ใบ)	- บริษัท ทางด่วนและรถไฟฟ้ากรุงเทพ จำกัด (มหาชน) มีการจัดเตรียมภาชนะ รองรับมูลฝอยไว้ตามจุดต่างๆของสถานีรถไฟฟ้า ที่สามารถรองรับปริมาณมูล ฝอยที่เกิดขึ้นได้อย่างเพียงพอ เพื่อรอการเก็บขนไปกำจัดโดยกรุงเทพมหานคร และหน่วยงานท้องถิ่นที่รับผิดชอบทั้งนี้บริษัทฯ ได้จัดให้มีข้อกำหนดห้ามผู้มา ใช้บริการนำอาหารจากภายนอกเข้ามารับประทานภายในสถานีรถไฟฟ้า รายละเอียดดังภาพที่ 2.2-11, ภาพที่ 2.2-21 และ ภาพที่ 2.2-23	-

ตารางที่ 2.2-1 ผลการปฏิบัติตามมาตรการป้องกันและแก้ไขผลกระทบสิ่งแวดล้อม

มาตรการป้องกันและแก้ไขผลกระทบสิ่งแวดล้อม	ผลการปฏิบัติตามมาตรการป้องกันและแก้ไขผลกระทบสิ่งแวดล้อม	ปัญหา อุปสรรค ที่ไม่สามารถปฏิบัติตามมาตรการ และแนวทางแก้ไข
<p>4 คุณค่าต่อคุณภาพชีวิต (ต่อ)</p> <p>3.4 สาธารณูปโภคและสาธารณูปการ (ต่อ)</p> <p>มาตรการลดผลกระทบด้านการจัดการน้ำเสีย</p> <p>1) ตรวจสอบและบำรุงรักษาระบบบำบัดน้ำเสียประจำสถานี ศูนย์ซ่อมบำรุง และอาคารจอตแล้วจร เพื่อให้มีประสิทธิภาพในการบำบัดน้ำเสีย โดยมีคุณภาพน้ำทิ้งหลังผ่านการบำบัดเป็นไปตามที่ออกแบบอย่างสม่ำเสมอ</p>	<p>- การรถไฟฟ้าขนส่งมวลชนแห่งประเทศไทย (รฟม.) มีการซ่อมบำรุงรักษาเชิงป้องกัน (Preventive Maintenance) อุปกรณ์ระบบบำบัดน้ำเสียของอาคารจอตแล้วจรอย่างสม่ำเสมอ มีการตรวจสอบคุณภาพน้ำทิ้งให้เป็นไปตามที่ออกแบบ รวมถึงกำจัดกากตะกอนจากบ่อบำบัดน้ำเสีย ความถี่ปีละ 1 ครั้ง รายละเอียดดังภาพที่ 2.2-8 ถึงภาพที่ 2.2-10 และเอกสาร 2-11</p>	-
<p>2) น้ำทิ้งที่ผ่านการบำบัดแล้วต้องพิจารณาในแง่ของการนำมาใช้ประโยชน์ในด้านอื่นๆ อีก เช่น การนำน้ำมาใช้ในการรดน้ำต้นไม้ รดสนามหญ้า/สวนหย่อม หรือล้างถนน เป็นต้น เพื่อลดปริมาณการใช้น้ำภายในพื้นที่โครงการฯ</p>	<p>- บริษัท ทางด่วนและรถไฟฟ้ากรุงเทพ จำกัด (มหาชน) ได้มีการติดตั้งเครื่องสูบน้ำเพื่อนำน้ำที่ผ่านการบำบัดแล้วกลับมาใช้ในการรดน้ำต้นไม้และสนามหญ้า เพื่อลดปริมาณการใช้น้ำในโครงการฯ รายละเอียดดังภาพที่ 2.2-24</p>	-
<p>3) จัดให้มีเจ้าหน้าที่ดูแลระบบบำบัดน้ำเสีย ระบบสูบน้ำ และระบบระบายน้ำภายในพื้นที่โครงการฯ เพื่อช่วยให้การควบคุมคุณภาพน้ำทิ้งดียิ่งขึ้น</p>	<p>- บริษัท ทางด่วนและรถไฟฟ้ากรุงเทพ จำกัด (มหาชน) ได้จัดให้มีเจ้าหน้าที่ตรวจสอบและควบคุมดูแลประสิทธิภาพการทำงานของระบบบำบัดน้ำเสีย ระบบสูบน้ำ และระบบระบายน้ำภายในพื้นที่โครงการฯ เพื่อให้มีประสิทธิภาพในการควบคุมคุณภาพน้ำทิ้ง รายละเอียดดังเอกสาร 2-3</p>	-

ตารางที่ 2.2-1 ผลการปฏิบัติตามมาตรการป้องกันและแก้ไขผลกระทบสิ่งแวดล้อม

มาตรการป้องกันและแก้ไขผลกระทบสิ่งแวดล้อม	ผลการปฏิบัติตามมาตรการป้องกันและแก้ไขผลกระทบสิ่งแวดล้อม	ปัญหา อุปสรรค ที่ไม่สามารถปฏิบัติตามมาตรการ และแนวทางแก้ไข
<p>4 คุณค่าต่อคุณภาพชีวิต (ต่อ)</p> <p>4.1 สภาพเศรษฐกิจ-สังคม</p> <p>1) จัดให้มีการรักษาความปลอดภัยบริเวณสถานีรถไฟฟ้า รวมทั้งถนนทางเดินเข้า-ออก ของสถานี</p>	<ul style="list-style-type: none"> - การรถไฟฟ้าขนส่งมวลชนแห่งประเทศไทย (รฟม.) ได้ว่าจ้างบริษัทรักษาความปลอดภัย เอเชีย คลีนนิ่ง เซอร์วิส จำกัด (ACS) โดยจัดเจ้าหน้าที่รักษาความปลอดภัย (รปภ.) ปฏิบัติหน้าที่ภายในพื้นที่ศูนย์ซ่อมบำรุงและอาคารจอดแล้วจรทั้ง 4 แห่ง พร้อมทั้งมีการกำกับและดูแลการปฏิบัติหน้าที่โดยพนักงานรักษาความปลอดภัยและพนักงานกู้ภัยของ รฟม. - บริษัททางด่วนและรถไฟฟ้ากรุงเทพ จำกัด (มหาชน) ได้ว่าจ้างบริษัทรักษาความปลอดภัย จี4เอส เซอร์วิสเชส (ประเทศไทย) จำกัด และ บริษัท รักษาความปลอดภัยและบริหารธุรการสยาม จำกัด (Metthier) จัดให้มีเจ้าหน้าที่รักษาความปลอดภัยคอยอำนวยความสะดวกตรวจสอบความเรียบร้อย ภายในสถานีรถไฟฟ้าด้วยรายละเอียดดังภาพที่ 2.2-25 	-
<p>2) จัดให้มีสิทธิพิเศษแก่ผู้ที่ได้รับผลกระทบโดยตรงในการประกอบอาชีพหรือประกอบธุรกิจบริเวณสถานี</p>	<ul style="list-style-type: none"> - การรถไฟฟ้าขนส่งมวลชนแห่งประเทศไทย (รฟม.) ได้จัดสิทธิพิเศษให้กับผู้เช่าร้านค้าขนาดเล็ก ของการรถไฟฟ้าขนส่งมวลชนแห่งประเทศไทย (รฟม.) ให้ได้รับความสะดวกในการประกอบธุรกิจ รวมถึงการใช้บริการห้องสุขาในสถานี รายละเอียดดังภาพที่ 2.2-26 และเอกสาร 2-12 	-

ตารางที่ 2.2-1 ผลการปฏิบัติตามมาตรการป้องกันและแก้ไขผลกระทบสิ่งแวดล้อม

มาตรการป้องกันและแก้ไขผลกระทบสิ่งแวดล้อม	ผลการปฏิบัติตามมาตรการป้องกันและแก้ไขผลกระทบสิ่งแวดล้อม	ปัญหา อุปสรรค ที่ไม่สามารถปฏิบัติตามมาตรการ และแนวทางแก้ไข
<p>4 คุณค่าต่อคุณภาพชีวิต (ต่อ)</p> <p>4.1 สภาพเศรษฐกิจ-สังคม (ต่อ)</p> <p>3) สำรวจความคิดเห็นของประชาชน เพื่อรับทราบปัญหาต่างๆ ที่เกิดจากโครงการฯ เพื่อนำมาดำเนินการและแก้ไขให้เหมาะสม</p>	<p>- บริษัท ทางด่วนและรถไฟฟ้ากรุงเทพ จำกัด (มหาชน) ได้ว่าจ้างบุคคลที่ 3 (Third Party) ดำเนินการสำรวจความคิดเห็นของประชาชน เพื่อรับทราบปัญหาต่างๆ ที่เกิดจากการเปิดดำเนินโครงการฯ ช่วง 2 ปีแรก (2559-2561) เพื่อเป็นข้อมูลมาดำเนินการและหาแนวทางแก้ไขให้เหมาะสม</p>	-
<p>4) ประชาสัมพันธ์การดำเนินโครงการฯ ในรูปแบบต่างๆ ทั้งแผ่นพับและป้ายประชาสัมพันธ์</p>	<p>- การรถไฟฟ้าขนส่งมวลชนแห่งประเทศไทย (รฟม.) ได้จัดทำโปสเตอร์ สื่อสิ่งพิมพ์ และสื่อวีดิทัศน์ ประชาสัมพันธ์การดำเนินงานโครงการฯ ผ่านทางช่องทางต่างๆ เช่น เว็บไซต์ รฟม. (www.mrta.co.th) Facebook สำนักข่าวออนไลน์ เป็นต้น รายละเอียดดังภาพที่ 2.2-27 และ เอกสาร 2-6</p>	-
<p>5) ร่วมกิจกรรมต่างๆ ของชุมชน เช่น การให้ทุนการศึกษากับโรงเรียนในแนวสายทางการทอดผ้าป่าหรือกฐินวัดในแนวสายทาง เป็นต้น</p>	<p>- บริษัท ทางด่วนและรถไฟฟ้ากรุงเทพ จำกัด (มหาชน) ได้มีการร่วมกิจกรรมกับส่วนร่วม เช่น กิจกรรมวันเด็กแห่งชาติ ประจำปี 2568 ได้มอบเงินสนับสนุนกิจกรรมวันเด็กแห่งชาติ ให้แก่โรงเรียนโรงเรียนวัดบางรักใหญ่ (สายอักษรศรี) สนับสนุนการเดินทางด้วยรถไฟฟ้า MRT ฟรี สนับสนุนของเล่นและอุปกรณ์การเรียนให้มูลนิธิบ้านนกขมิ้น และสนับสนุนกิจกรรมฟุตบอลปิ่นสุข สนุกรอบสายทาง เป็นต้น รายละเอียดดังภาพที่ 2.2-28</p>	-
<p>6) จัดให้มีการดูงานหรือทัศนศึกษาในโครงการฯ เพื่อให้ทราบลักษณะการดำเนินงานของโครงการฯ โดยเน้นกลุ่มเป้าหมายผู้นำชุมชน เยาวชน นักเรียน และกลุ่มต่างๆ</p>	<p>- การรถไฟฟ้าขนส่งมวลชนแห่งประเทศไทย (รฟม.) ได้จัดกิจกรรมให้เยาวชนและนักเรียนจากโรงเรียนต่างๆ ทัศนศึกษาในโครงการฯ เพื่อให้ทราบลักษณะการดำเนินงานของโครงการฯ รายละเอียดดังภาพที่ 2.2-29</p>	-

ตารางที่ 2.2-1 ผลการปฏิบัติตามมาตรการป้องกันและแก้ไขผลกระทบสิ่งแวดล้อม

มาตรการป้องกันและแก้ไขผลกระทบสิ่งแวดล้อม	ผลการปฏิบัติตามมาตรการป้องกันและแก้ไขผลกระทบสิ่งแวดล้อม	ปัญหา อุปสรรค ที่ไม่สามารถปฏิบัติตามมาตรการ และแนวทางแก้ไข
<p>4 คุณค่าต่อคุณภาพชีวิต (ต่อ)</p> <p>4.2 การโยกย้ายและเวนคืนที่ดิน</p> <p>1) รฟม. จะต้องดำเนินการจ่ายเงินค่าทดแทน ได้แก่</p> <p>1.1) ค่าชดเชยที่ดิน: ใช้ราคาประเมินทุนทรัพย์เพื่อเรียกเก็บค่าธรรมเนียมในการจดทะเบียนสิทธิและนิติกรรม ปี พ.ศ. 2547-2550 โดยคำนึงถึงราคาซื้อขายกันตามปกติในท้องตลาด</p> <p>1.2) ค่าทดแทนสิ่งปลูกสร้าง: แบ่งออกเป็น 2 ลักษณะ ดังนี้</p> <p>(1) สิ่งปลูกสร้างที่รื้อถอนไม่ได้ เช่น บ้านตึกแถว อาคารคอนกรีต เป็นต้น กำหนดโดยวิธีถอดแบบตามสภาพข้อเท็จจริงที่มีอยู่หักด้วยค่าเสื่อมราคา โดยค่าวัสดุก่อสร้าง ค่าแรงงานก่อสร้าง ค่าดำเนินการกำไรและภาษี ค่าออกแบบ และค่าควบคุมงาน ค่าธรรมเนียมอนุญาตปลูกสร้างอาคาร ค่าป้องกันอุบัติเหตุ ค่าขนย้ายสิ่งของเครื่องใช้ ค่าทดแทนด้านสาธารณูปโภคถือราคาในวันที่กำหนดราคา</p>	<p>- การรถไฟฟ้าขนส่งมวลชนแห่งประเทศไทย (รฟม.) ได้เวนคืนที่ดินตามหลักเกณฑ์สำหรับการกำหนด ค่าทดแทนอสังหาริมทรัพย์ที่ถูกเวนคืน และจำนวนเงินทดแทนสำหรับโครงการรถไฟฟ้า ซึ่งเป็นไปตามพระราชกฤษฎีกากำหนดเขตที่ดินในบริเวณที่จะดำเนินการเพื่อกิจการขนส่งมวลชนในท้องที่อำเภอบางบัวทอง อำเภอบางใหญ่ อำเภอเมืองนนทบุรี จังหวัดนนทบุรี และเขตบางซื่อ กรุงเทพมหานคร รายละเอียดดังเอกสาร 2-4 ถึง เอกสาร 2-5</p>	-

ตารางที่ 2.2-1 ผลการปฏิบัติตามมาตรการป้องกันและแก้ไขผลกระทบสิ่งแวดล้อม

มาตรการป้องกันและแก้ไขผลกระทบสิ่งแวดล้อม	ผลการปฏิบัติตามมาตรการป้องกันและแก้ไขผลกระทบสิ่งแวดล้อม	ปัญหา อุปสรรค ที่ไม่สามารถปฏิบัติตามมาตรการ และแนวทางแก้ไข
<p>4 คุณค่าต่อคุณภาพชีวิต (ต่อ)</p> <p>4.2 การโยกย้ายและเวนคืนที่ดิน (ต่อ)</p> <p>(2) สิ่งปลูกสร้างที่รื้อถอนได้ เช่น เปีงไม้ เปีงสังกะสี เป็นต้น กำหนด เป็นค่ารื้อถอนค่าขนย้ายสิ่งของเครื่องใช้ และค่าปลูกสร้างใหม่โดยถือราคาในวันที่</p> <hr/> <p>1.3) ค่าทดแทนผู้เช่า: แบ่งออกเป็น 4 กรณี ดังนี้</p> <p>(1) กรณีการเช่าที่มีหลักฐานเป็นหนังสือและผู้เช่าได้จ่ายค่าหน้าดิน เงินกินเปล่า เงินค่าเช่าล่วงหน้า หรือเงินอื่นใด ในลักษณะเดียวกันให้กับผู้เช่าเป็นการล่วงหน้า กำหนดค่าทดแทนให้ตามจำนวนเงินที่ผู้เช่าได้จ่ายให้แก่ผู้ให้เช่าเป็นการล่วงหน้าตามส่วนของระยะเวลาการเช่าที่เหลืออยู่รวมกับค่าขนย้ายสิ่งของเครื่องใช้ค่าทดแทนด้านสาธารณูปโภค</p> <hr/> <p>(2) กรณีการเช่าที่ดินเพื่อปลูกสร้างอาคารและมีข้อสัญญาว่าอาคารที่ปลูกสร้างตกเป็นของเจ้าของที่ดิน กำหนดค่าทดแทนตามสัดส่วนของค่าสิ่งปลูกสร้างในระยะเวลาการเช่าที่เหลืออยู่รวมกับค่าขนย้ายสิ่งของเครื่องใช้ และค่าทดแทนด้านสาธารณูปโภค</p>		

ตารางที่ 2.2-1 ผลการปฏิบัติตามมาตรการป้องกันและแก้ไขผลกระทบสิ่งแวดล้อม

มาตรการป้องกันและแก้ไขผลกระทบสิ่งแวดล้อม	ผลการปฏิบัติตามมาตรการป้องกันและแก้ไขผลกระทบสิ่งแวดล้อม	ปัญหา อุปสรรค ที่ไม่สามารถปฏิบัติตามมาตรการ และแนวทางแก้ไข
<p>4 คุณค่าต่อคุณภาพชีวิต (ต่อ)</p> <p>4.2 การโยกย้ายและเวนคืนที่ดิน (ต่อ)</p> <p>(3) กรณีการเช่าซื้อสิ่งหาริมทรัพย์ที่ถูกเวนคืนกำหนดค่าเสียหายในส่วนที่ชำระค่าเช่าซื้อไปแล้วรวมกับค่าขนย้ายสิ่งของเครื่องใช้ และค่าทดแทนด้านสาธารณูปโภค</p> <p>(4) การเช่ากรณีอื่นถือตามผลต่างระหว่างอัตราเฉลี่ยต่อเดือนของค่ารายปีที่ประเมินโดยกรุงเทพมหานคร ตามพระราชบัญญัติภาษีโรงเรือนและที่ดิน กับอัตราค่าเช่าเฉลี่ยต่อเดือนที่ผู้เช่าต้องชำระตามสัญญาตามสัดส่วนของระยะเวลาการเช่าที่เหลืออยู่ตามสัญญา รวมกับค่าขนย้ายสิ่งของเครื่องใช้และค่าทดแทนด้านสาธารณูปโภค</p>		
<p>1.4) ค่าทดแทนต้นไม้ยืนต้น: แบ่งออกเป็น 2 ประเภท คือ ประเภทที่ปลูกเพื่อการกสิกรรม กำหนดเป็นค่าต้นพันธุ์ พร้อมค่าใช้จ่ายในการปลูก การดูแลรักษาและประเภทที่ไม่ได้ปลูกเพื่อการกสิกรรม โดยถือราคาของกระทรวงเกษตรและสหกรณ์ หรือราคาซื้อขายปกติตามท้องตลาดเป็นเกณฑ์ในการพิจารณา</p>		

ตารางที่ 2.2-1 ผลการปฏิบัติตามมาตรการป้องกันและแก้ไขผลกระทบสิ่งแวดล้อม

มาตรการป้องกันและแก้ไขผลกระทบสิ่งแวดล้อม	ผลการปฏิบัติตามมาตรการป้องกันและแก้ไขผลกระทบสิ่งแวดล้อม	ปัญหา อุปสรรค ที่ไม่สามารถปฏิบัติตามมาตรการ และแนวทางแก้ไข
<p>4 คุณค่าต่อคุณภาพชีวิต (ต่อ)</p> <p>4.2 การโยกย้ายและเวนคืนที่ดิน (ต่อ)</p> <p>1.5) ค่าทดแทนความเสียหายเนื่องจากต้องออกจากอสังหาริมทรัพย์ พิจารณากำหนดในแต่ละกรณี ดังนี้</p> <p>(1) กรณีเป็นเจ้าของอสังหาริมทรัพย์ที่ถูกเวนคืนซึ่งได้มาโดยการ ซื้อขาย และมีการจำนองเพื่อนำเงินไปชำระราคาซื้อขายหาก จำนวนเงินค่าทดแทนอสังหาริมทรัพย์ที่ถูกเวนคืนดังกล่าว</p> <p>(2) กรณีเป็นผู้อยู่อาศัยหรือประกอบการค้าขายหรือการงานอันชอบ ด้วยกฎหมายในอสังหาริมทรัพย์ที่ถูกเวนคืน จะกำหนดค่าขาด รายได้หรือขาดประโยชน์จากอัตราเฉลี่ยของเงินได้สุทธิ หรือกำไร สุทธิ ตามสัดส่วนของระยะเวลาที่ขาดรายได้หรือขาดประโยชน์ซึ่ง จะมากหรือน้อยขึ้นอยู่กับ</p> <p>- วันที่เจ้าของหรือผู้ครอบครองส่งมอบสิ่งปลูกสร้างนับแต่ วันที่ได้รับเงินค่าเวนคืนในกรณีทำสัญญา</p> <p>- วันที่เจ้าของหรือผู้ครอบครองรื้อถอนสิ่งปลูกสร้างแล้ว เสร็จนับแต่วันที่ได้รับหนังสือแจ้งให้รื้อถอนในกรณี วางเงินค่าทดแทน</p>		

ตารางที่ 2.2-1 ผลการปฏิบัติตามมาตรการป้องกันและแก้ไขผลกระทบสิ่งแวดล้อม

มาตรการป้องกันและแก้ไขผลกระทบสิ่งแวดล้อม	ผลการปฏิบัติตามมาตรการป้องกันและแก้ไขผลกระทบสิ่งแวดล้อม	ปัญหา อุปสรรค ที่ไม่สามารถปฏิบัติตามมาตรการ และแนวทางแก้ไข
<p>4 คุณค่าต่อคุณภาพชีวิต (ต่อ)</p> <p>4.2 การโยกย้ายและเวนคืนที่ดิน (ต่อ)</p> <p>(3) กรณีเป็นผู้ปลูกไม้ยืนต้นเพื่อการกสิกรรม พิจารณาค่าขาดรายได้จากการจำหน่ายผลผลิต</p>		
<p>ในกรณีที่มีความจำเป็นต้องใช้สิ่งสาธารณูปโภคเพื่อประโยชน์ในการดำเนินกิจกรรมการขนส่งมวลชนตามโครงการนี้ โดยไม่จำเป็นต้องให้ได้ว่าสิ่งสาธารณูปโภคจะต้องดำเนินการตามขั้นตอนของพระราชบัญญัติว่าด้วยการจัดหาสิ่งสาธารณูปโภคเพื่อการขนส่งมวลชน พ.ศ. 2540</p>		
<p>2) กรณีเป็นการกำหนดในการก่อสร้างสิ่งสาธารณูปโภค รฟม. จะต้องดำเนินการให้เป็นไปตามที่กฎหมายกำหนด ดังนี้</p> <p>อสังหาริมทรัพย์เบื้องต้นให้แก่เจ้าของหรือผู้ครอบครองโดยชอบด้วยกฎหมายให้คำนวณดังนี้</p> <p>เงินค่าทดแทนภาระในอสังหาริมทรัพย์ = ราคาที่ดิน x ค่าสัมประสิทธิ์ของพื้นที่ x ค่าสัมประสิทธิ์ของความลึก</p>	<p>- การรถไฟฯขนส่งมวลชนแห่งประเทศไทย (รฟม.) ได้เวนคืนที่ดินตามหลักเกณฑ์สำหรับการกำหนด ค่าทดแทนอสังหาริมทรัพย์ที่ถูกเวนคืน และจำนวนเงินทดแทนสำหรับโครงการรถไฟฟ้า ซึ่งเป็นไปตามพระราชกฤษฎีกากำหนดเขตที่ดินในบริเวณที่จะดำเนินการเพื่อโครงการขนส่งมวลชนในท้องที่อำเภอบางบัวทอง อำเภอบางใหญ่ อำเภอนนทบุรี จังหวัดนนทบุรี และเขตบางซื่อ กรุงเทพมหานคร รายละเอียดตั้งเอกสาร 2-4 ถึง เอกสาร 2-5</p>	-

ตารางที่ 2.2-1 ผลการปฏิบัติตามมาตรการป้องกันและแก้ไขผลกระทบสิ่งแวดล้อม

มาตรการป้องกันและแก้ไขผลกระทบสิ่งแวดล้อม	ผลการปฏิบัติตามมาตรการป้องกันและแก้ไขผลกระทบสิ่งแวดล้อม	ปัญหา อุปสรรค ที่ไม่สามารถปฏิบัติตามมาตรการ และแนวทางแก้ไข
<p>4 คุณค่าต่อคุณภาพชีวิต (ต่อ)</p> <p>4.2 การโยกย้ายและเวนคืนที่ดิน (ต่อ)</p> <p>3) ในกรณีของการที่บุตรหลานของผู้ที่ถูกเวนคืนต้องย้ายโรงเรียนไปอยู่ในพื้นที่การศึกษาโรงเรียนใกล้บ้านไม่ครบ 2 ปี ซึ่งจะไม่เข้าหลักเกณฑ์การอยู่ในพื้นที่ที่จะเรียนในโรงเรียนใกล้บ้านได้ ดังนั้นทาง รพม. ควรจะประสานและทำหนังสือถึงกระทรวงศึกษาธิการ ร่วมกับการทำหนังสือถึงโรงเรียนหรือสถานศึกษาที่นักเรียนประสงค์จะย้ายเข้าเรียนเพื่อให้ทางโรงเรียนหรือสถานศึกษาดังกล่าวทำหนังสือยืนยันรับรองว่านักเรียนรายนั้นๆ เป็นผู้ที่ถูกเวนคืนที่ดินจากโครงการฯ ทั้งนี้ เพื่อให้นักเรียนดังกล่าวได้รับการผ่อนผันเป็นกรณีพิเศษ</p>	<p>- การรถไฟฟ้าขนส่งมวลชนแห่งประเทศไทย (รฟม.) ได้เวนคืนที่ดินตามหลักเกณฑ์สำหรับการกำหนดค่าทดแทนอสังหาริมทรัพย์ที่ถูกเวนคืน และจำนวนเงินทดแทนสำหรับโครงการรถไฟฟ้าซึ่งเป็นไปตามพระราชกฤษฎีกากำหนดเขตที่ดินในบริเวณที่จะดำเนินการเพื่อกิจการขนส่งมวลชนในท้องที่อำเภอบางบัวทอง อำเภอบางใหญ่ อำเภอนนทบุรี จังหวัดนนทบุรี และเขตบางซื่อ กรุงเทพมหานคร รายละเอียดตั้งเอกสาร 2-4 ถึง เอกสาร 2-5</p>	-
<p>4.3 การสาธารณสุขและอาชีวอนามัย</p> <p>1) จัดให้มีการตรวจสอบสุขภาพพนักงานประจำปี</p>	<p>- บริษัททางด่วนและรถไฟฟ้ากรุงเทพ จำกัด (มหาชน) ได้จัดให้มีการตรวจสอบสุขภาพเป็นประจำทุกปี โดยในปี 2568 โครงการมีแผนจะตรวจสอบสุขภาพพนักงานในช่วงเดือนกรกฎาคม-ธันวาคม 2568 รายละเอียดตั้งเอกสาร 2-7</p>	-
<p>2) จัดทำแผนการจัดการด้านความปลอดภัยและอาชีวอนามัย สำหรับพนักงานประจำสถานีและศูนย์ซ่อมบำรุง</p>	<p>- บริษัท ทางด่วนและรถไฟฟ้ากรุงเทพ จำกัด (มหาชน) ได้ดำเนินการจัดทำแผนการจัดการด้านความปลอดภัยและอาชีวอนามัยสำหรับพนักงานประจำสถานีรถไฟฟ้าและศูนย์ซ่อมบำรุง รายละเอียดตั้งเอกสาร 2-8</p>	-

ตารางที่ 2.2-1 ผลการปฏิบัติตามมาตรการป้องกันและแก้ไขผลกระทบสิ่งแวดล้อม

มาตรการป้องกันและแก้ไขผลกระทบสิ่งแวดล้อม	ผลการปฏิบัติตามมาตรการป้องกันและแก้ไขผลกระทบสิ่งแวดล้อม	ปัญหา อุปสรรค ที่ไม่สามารถปฏิบัติตามมาตรการ และแนวทางแก้ไข
<p>4 คุณค่าต่อคุณภาพชีวิต (ต่อ)</p> <p>4.3 การสาธารณสุขและอาชีวอนามัย</p> <p>3) จัดให้มีการฝึกซ้อมรับเหตุฉุกเฉินอย่างน้อย ปีละ 1 ครั้ง</p>	<p>- บริษัท ทางด่วนและรถไฟฟ้า จำกัด (มหาชน) ได้จัดให้มีการซ้อมเหตุฉุกเฉินเป็นประจำทุกปี โดยปี 2568 ได้จัดให้มีการซ้อมเหตุฉุกเฉินเรียบร้อยแล้ว รายละเอียดดังภาพที่ 2.2-30 และเอกสาร 2-9</p>	-
<p>4) ดำเนินการบำบัดน้ำเสียและจัดการมูลฝอยตามมาตรการที่กำหนดเพื่อลดการเพาะพันธุ์ของสัตว์น้ำโรค</p>	<p>- บริษัท ทางด่วนและรถไฟฟ้ากรุงเทพ จำกัด (มหาชน) ได้จัดให้มีเจ้าหน้าที่ทำหน้าที่ตรวจสอบและควบคุมดูแลประสิทธิภาพการทำงานของระบบบำบัดน้ำเสีย และมีการจัดการมูลฝอย เพื่อลดการเพาะพันธุ์ของสัตว์น้ำโรค</p>	-
<p>4.4 โบราณคดี ประวัติศาสตร์ และศาสนสถาน</p> <p>1) เมื่อการก่อสร้างแล้วเสร็จให้หามาตรการลดผลกระทบด้านสิ่งแวดล้อม (เช่น การป้องกันฝุ่นละออง และแรงสั่นสะเทือน เป็นต้น) เพื่อไม่ให้มีผลกระทบต่อศาสนสถาน (เช่น วัดน้อยนอก เป็นต้น)</p>	<p>- บริษัท ทางด่วนและรถไฟฟ้ากรุงเทพ จำกัด (มหาชน) ได้จัดให้มีการตรวจวัดด้านสิ่งแวดล้อม เพื่อติดตามตรวจสอบผลกระทบที่อาจเกิดขึ้น ต่อศาสนสถานในบริเวณใกล้เคียง 2 จุด คือบริเวณวัดน้อยนอกและวัดโพธิ์ทองล่าง</p>	-
<p>2) ออกแบบปรับปรุงสภาพภูมิทัศน์ และสภาพแวดล้อมของสิ่งก่อสร้างสถานีรถไฟฟ้าส่วนที่ใกล้เคียงศาสนสถานให้กลมกลืน</p>	<p>- ในอนาคตหากมีการปรับปรุงสิ่งก่อสร้างสถานีรถไฟฟ้าส่วนที่ใกล้เคียงศาสนสถานทางบริษัท ทางด่วนและรถไฟฟ้ากรุงเทพ จำกัด (มหาชน) จะดำเนินการออกแบบให้กลมกลืนกับศาสนสถานใกล้เคียงโครงการฯ ให้มากที่สุดเท่าที่เป็นไปได้</p>	-

ตารางที่ 2.2-1 ผลการปฏิบัติตามมาตรการป้องกันและแก้ไขผลกระทบสิ่งแวดล้อม

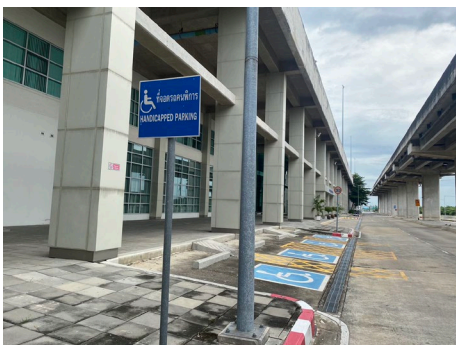
มาตรการป้องกันและแก้ไขผลกระทบสิ่งแวดล้อม	ผลการปฏิบัติตามมาตรการป้องกันและแก้ไขผลกระทบสิ่งแวดล้อม	ปัญหา อุปสรรค ที่ไม่สามารถปฏิบัติตามมาตรการ และแนวทางแก้ไข
<p>4 คุณค่าต่อคุณภาพชีวิต (ต่อ)</p> <p>4.5 ทัศนียภาพ</p> <p>1) จัดภูมิทัศน์บริเวณตัวสถานีและโครงสร้างต่างๆ เพื่อลดการขัดแย้งทางด้านทัศนียภาพ</p>	<p>- การรถไฟฟ้าขนส่งมวลชนแห่งประเทศไทย (รฟม.) ได้จัดภูมิทัศน์บริเวณตัวสถานีและโครงสร้างต่างๆ ให้มีความขัดแย้งทางด้านทัศนียภาพน้อยที่สุดเท่าที่จะเป็นไปได้ รายละเอียดดังภาพที่ 2.2-5</p>	-
<p>2) ทำการเพิ่มพื้นที่สีเขียวเสริมในเขตแนวเส้นทางของโครงการฯ ในรูปแบบของการปลูกต้นไม้เสริมบริเวณเสาตอม่อโครงสร้างของโครงการฯ เพื่อลดความแข็งแกร่งทางด้านมุมมองของโครงสร้างและสีเขียวของต้นไม้ยังช่วยทำให้เกิดความสบายตาและทำให้มีการปรับตัวทางด้านการรับรู้ต่อทัศนียภาพที่เปลี่ยนไปจากเดิมได้เร็วขึ้น ลักษณะพันธุ์ไม้ที่พิจารณานำมาปลูกจะประกอบด้วยไม้ต้นขนาดกลาง ไม้พุ่มกระถางและไม้คลุมดินโดยรูปแบบการจัดวางจะมีไม้ยืนต้นอยู่ในแนวตรงกลางกระถาง ไม้คลุมดินปลูกตามแนวขอบกระเบะตลอดแนว ส่วนไม้พุ่มปลูกเต็มพื้นที่ถัดจากไม้คลุมดินโดยให้มีระยะสูงกว่าไม้คลุมดินประมาณ 2 เท่า</p>	<p>- บริษัท ทางด่วนและรถไฟฟ้ากรุงเทพ จำกัด (มหาชน) ได้ดำเนินการเพิ่มพื้นที่สีเขียวบริเวณตามแนวเส้นทางรถไฟฟ้าในรูปแบบของการปลูกต้นไม้เสริมบริเวณเสาตอม่อโครงสร้างเพื่อลดผลด้านทัศนียภาพ รายละเอียดดังภาพที่ 2.2-5</p>	-
<p>3) เพิ่มแสงสว่างบริเวณที่มีปริมาณแสงสว่างไม่เพียงพอ เช่น บริเวณที่โครงสร้างพาดตัดกับทางยกระดับ เป็นต้น</p>	<p>- บริษัท ทางด่วนและรถไฟฟ้ากรุงเทพ จำกัด (มหาชน) ได้ดำเนินการติดตั้งไฟส่องสว่างในบริเวณพื้นที่โครงการฯ และบริเวณที่มีแสงสว่างไม่เพียงพอ รายละเอียดดังภาพที่ 2.2-31</p>	-

ตารางที่ 2.2-1 ผลการปฏิบัติตามมาตรการป้องกันและแก้ไขผลกระทบสิ่งแวดล้อม

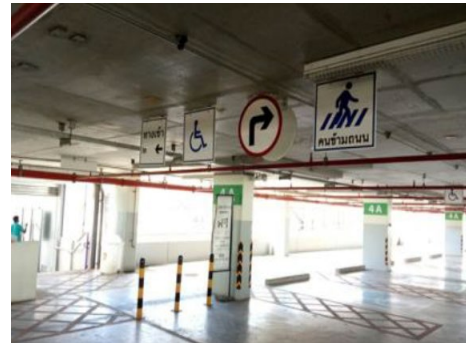
มาตรการป้องกันและแก้ไขผลกระทบสิ่งแวดล้อม	ผลการปฏิบัติตามมาตรการป้องกันและแก้ไขผลกระทบสิ่งแวดล้อม	ปัญหา อุปสรรค ที่ไม่สามารถปฏิบัติตามมาตรการ และแนวทางแก้ไข
4. คุณค่าต่อคุณภาพชีวิต (ต่อ) 4.5 ทัศนียภาพ (ต่อ) 4) การให้บริการประชาสัมพันธ์สินค้าหรือสื่อต่างๆ บนตัวสถานี ควรพิจารณารูปแบบของป้ายสื่อ ทั้งในด้าน รูปร่าง สี ขนาด ที่ไม่ขัดแย้งหรือเป็นจุดเด่นมากเกินไป กับลักษณะโครงสร้างโดยรวมของสถานี	- บริษัท ทางด่วนและรถไฟฟ้ากรุงเทพ จำกัด (มหาชน) จะพิจารณาติดตั้งสื่อประชาสัมพันธ์ต่างๆบนสถานี โดย สื่อประชาสัมพันธ์ต่างๆ บนสถานี จะดำเนินการติดตั้งในจุดที่เหมาะสม ไม่กีดขวางทางสัญจรของผู้ใช้บริการ และรูปแบบต้องกลมกลืนไม่ขัดแย้งหรือเป็นจุดเด่นมากเกินไปกับลักษณะโครงสร้างโดยรวมของสถานี เช่น สติ๊กเกอร์ PVC ประชาสัมพันธ์สิทธิประโยชน์จากพันธมิตรทางธุรกิจที่มอบให้แก่ผู้ให้บริการ บริเวณรั้วกระจก ชั้นชานชาลา ซึ่งเป็นวัสดุเฉพาะสำหรับใช้งานกลางแจ้งทนแดดทนฝน และลอกออกได้ง่าย โดยไม่เหลือคราบขาว รอยละออยติดตั้งภาพที่ 2.2-27 และ เอกสาร 2-6	-
5) หลีกเลี่ยงการปรับปรุงที่จะก่อให้เกิดความเสียหายแก่โครงสร้าง	- บริษัท ทางด่วนและรถไฟฟ้ากรุงเทพ จำกัด (มหาชน) ได้หลีกเลี่ยงการปรับปรุงใดๆ ที่อาจก่อให้เกิดความเสียหายแก่โครงสร้างของโครงการฯ	-



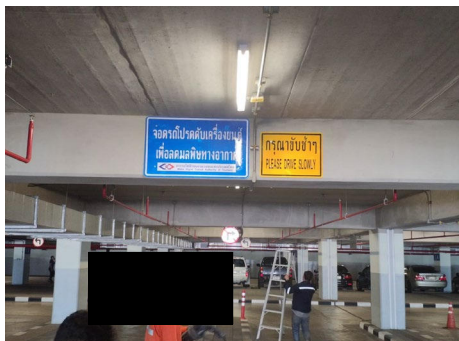
ภาพที่ 2.2-1 ภาพการประสานงานระหว่าง รฟม. กับเจ้าหน้าที่ตำรวจในท้องที่



ภาพที่ 2.2-2 เครื่องหมายและสัญลักษณ์จราจรบริเวณศูนย์ซ่อมบำรุง

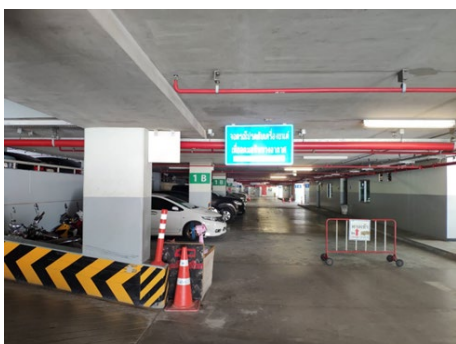


ภาพที่ 2.2-3 เครื่องหมายและสัญลักษณ์จราจรบริเวณอาคารจอดรถแล้วจร



อาคารจอดรถแล้วจรสถานีคลองบางไผ่

อาคารจอดรถแล้วจรสถานีสามแยกบางใหญ่



อาคารจอดรถแล้วจรสถานีบางรักน้อยท่าอิฐ

อาคารจอดรถแล้วจรสถานีแยกนนทบุรี 1

ภาพที่ 2.2-4 รูปแบบป้ายเตือนห้ามติดเครื่องยนต์



บริเวณสถานีรถไฟฟ้า



บริเวณตอม่อรถไฟฟ้า



บริเวณศูนย์ซ่อมบำรุง

ภาพที่ 2.2-5 พื้นที่สีเขียว

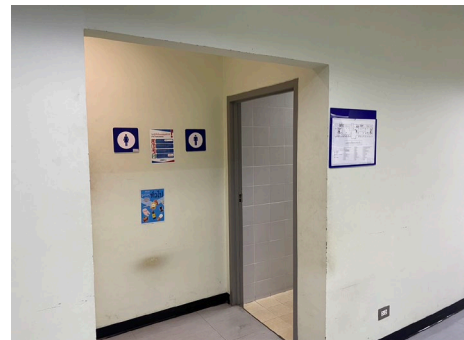


บริเวณอาคารจอดรถแล้วจร

ภาพที่ 2.2-5 พื้นที่สีเขียว (ต่อ)



ภาพที่ 2.2-6 Buffer zone บริเวณศูนย์ซ่อมบำรุง



สถานีรถไฟฟ้า

ศูนย์ซ่อมบำรุง

ภาพที่ 2.2-7 ห้องน้ำ-ห้องส้วมสำหรับเจ้าหน้าที่



ระบบบำบัดน้ำเสียสถานีรถไฟ

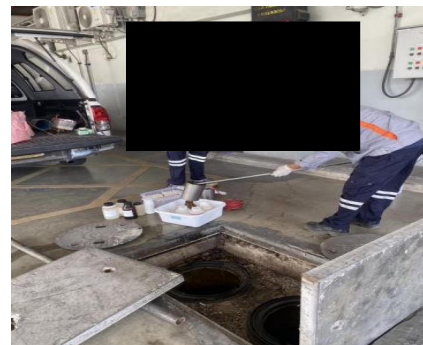


ระบบบำบัดน้ำเสียศูนย์ซ่อมบำรุง

ภาพที่ 2.2-8 ระบบบำบัดน้ำเสีย



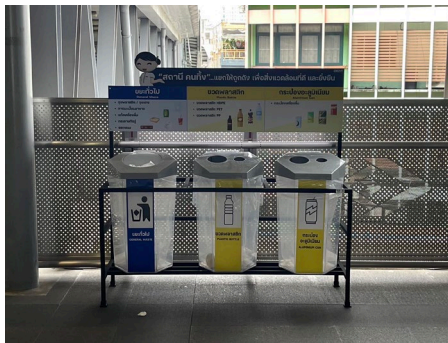
ภาพที่ 2.2-9 การซ่อมบำรุงระบบบำบัดน้ำเสียภายในอาคารจอดแล้วจร สถานีรถไฟ และศูนย์ซ่อมบำรุง



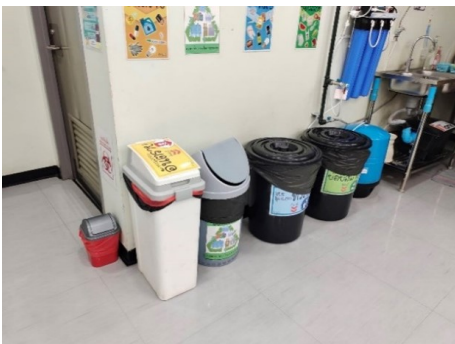
ภาพที่ 2.2-10 การเก็บตัวอย่างคุณภาพน้ำทิ้งก่อน-หลังการบำบัดภายในอาคารจอดแล้วจร



บริเวณห้องพักพนักงานประจำสถานีรถไฟ



บริเวณสถานีรถไฟ

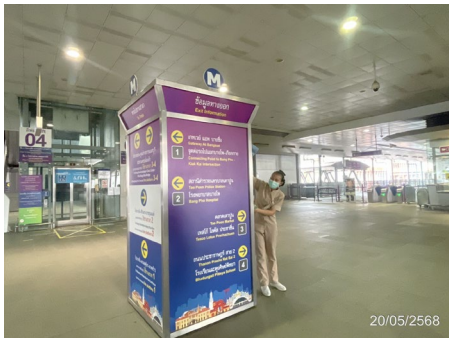


บริเวณศูนย์ซ่อมบำรุง

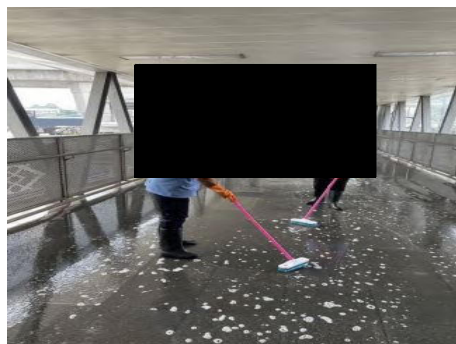
ภาพที่ 2.2-11 ภาพขณะรองรับมูลฝอย



ภาพที่ 2.2-12 ห้องพักมูลฝอยและภาชนะรองรับมูลฝอยแยกประเภทบริเวณศูนย์ซ่อมบำรุง



บริเวณสถานีรถไฟฟ้า

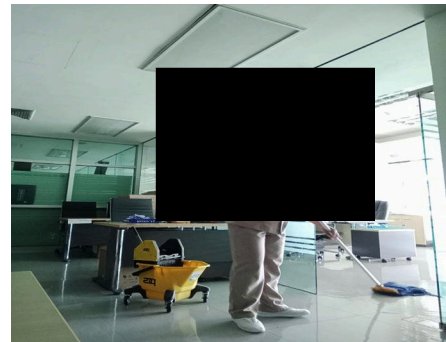
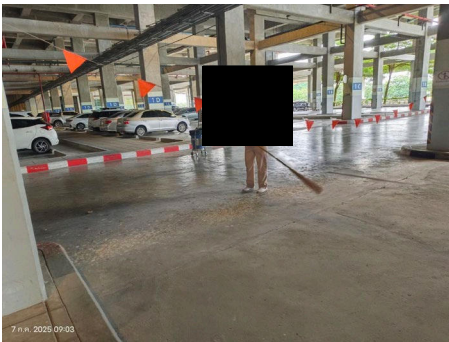


บริเวณทางเชื่อมต่อระหว่างอาคารจอดกับสถานีรถไฟฟ้า

ภาพที่ 2.2-13 การดูแลและทำความสะอาด

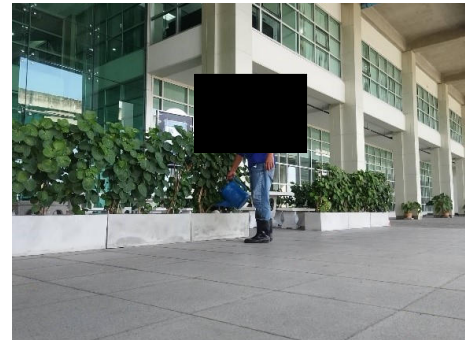


บริเวณพื้นที่เข้าและสิ่งก่อสร้างต่างๆของโครงการ

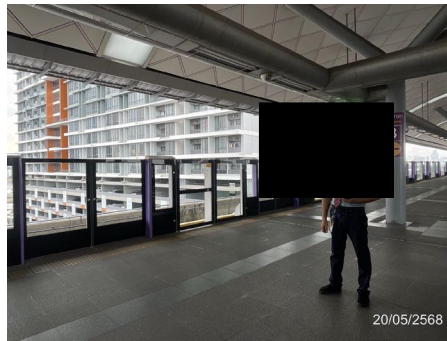


บริเวณศูนย์ซ่อมบำรุง

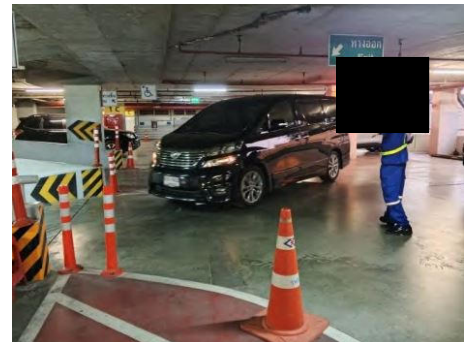
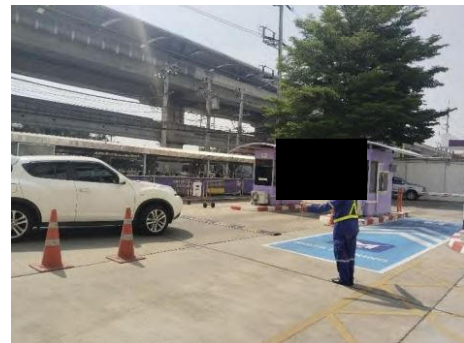
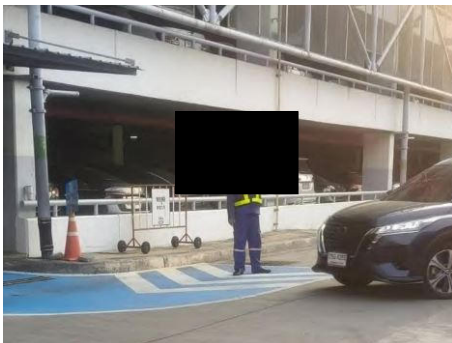
ภาพที่ 2.2-13 การดูแลและทำความสะอาด (ต่อ)



ภาพที่ 2.2-14 การดูแลพื้นที่สีเขียวบริเวณศูนย์ซ่อมบำรุง



บริเวณสถานีรถไฟฟ้า



บริเวณอาคารจอดรถแล้วจร

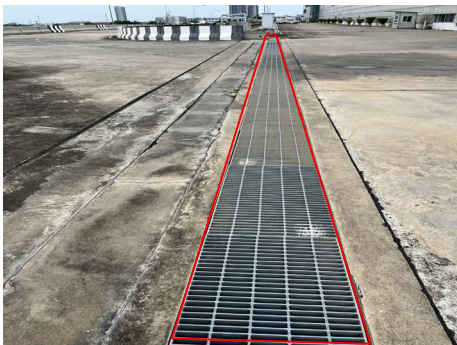
ภาพที่ 2.2-15 เจ้าหน้าที่อำนวยความสะดวก



ภาพที่ 2.2-16 ทางข้ามแนวรถไฟฟ้ายกระดับ (Sky Walk)



บริเวณสถานีรถไฟฟ้า

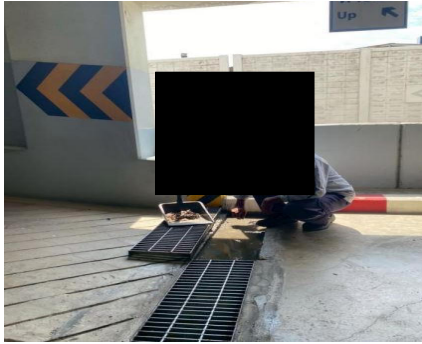


บริเวณศูนย์ซ่อมบำรุง

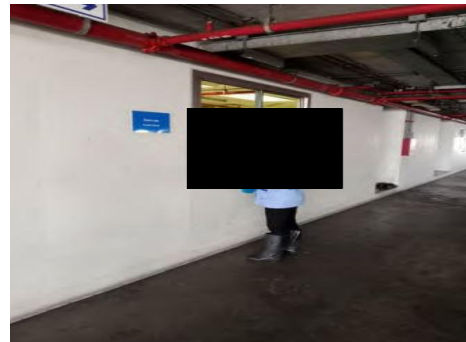


บริเวณอาคารจอดแล้วจร

ภาพที่ 2.2-17 ระบบระบายน้ำ



ภาพที่ 2.2-18 การทำความสะอาดรางระบายน้ำบริเวณอาคารจอดรถแล้วจร



ภาพที่ 2.2-19 การทำความสะอาดบริเวณอาคารจอดรถแล้วจร



ภาพที่ 2.2-20 บรรทัดน้ำบริเวณตอม่อสะพานรถไฟฟ้า



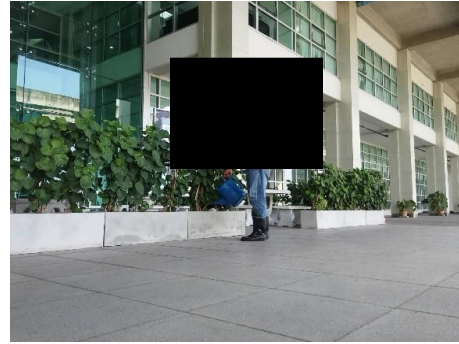
ภาพที่ 2.2-21 การเก็บขนมูลฝอยของโครงการฯ ไปกำจัด



ภาพที่ 2.2-22 ป้ายรณรงค์ให้คัดแยกขยะ



ภาพที่ 2.2-23 ป้ายห้ามรับประทานอาหาร/เครื่องดื่ม



ภาพที่ 2.2-24 การนำน้ำที่ผ่านการบำบัดมาใช้ประโยชน์

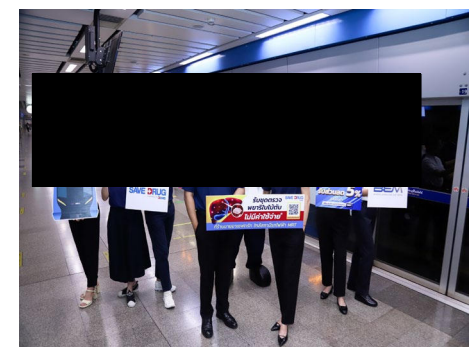


ภาพที่ 2.2-25 เจ้าหน้าที่รักษาความปลอดภัย

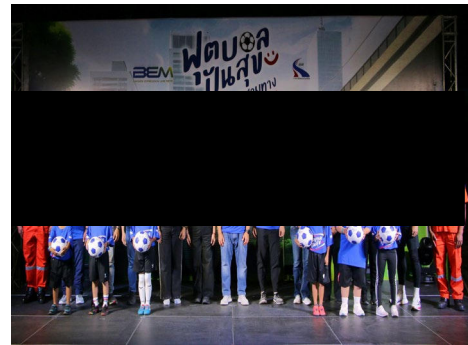
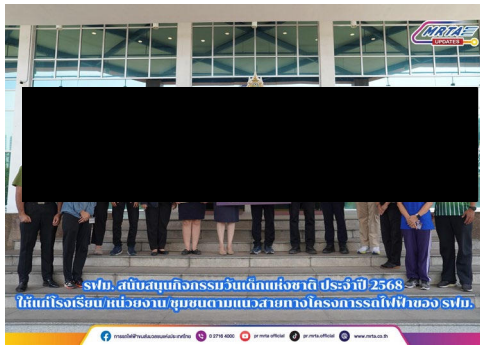


พื้นที่ร้านค้าบริเวณสถานีรถไฟฟ้า

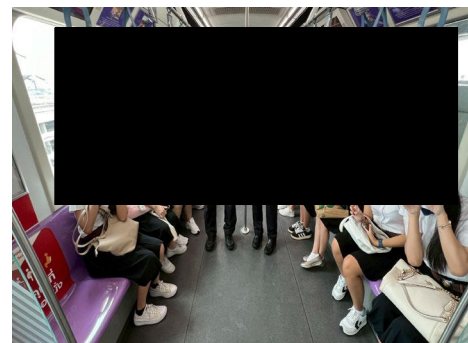
ภาพที่ 2.2-26 พื้นที่บริเวณโครงการฯ ที่จัดเตรียมไว้เพื่อประกอบธุรกิจ



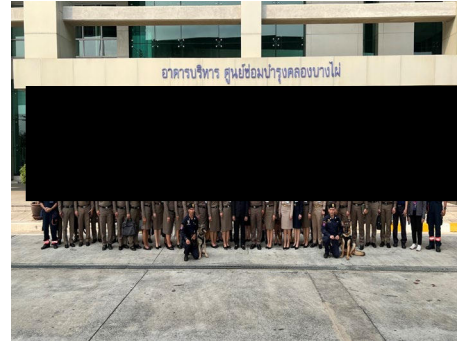
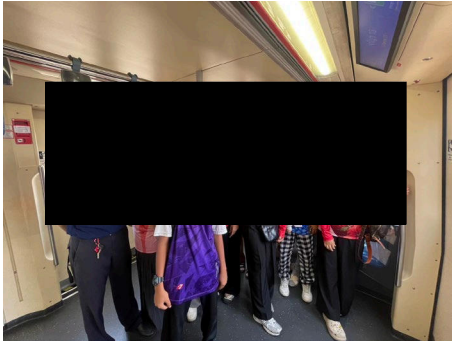
ภาพที่ 2.2-27 การประชาสัมพันธ์การดำเนินโครงการฯ



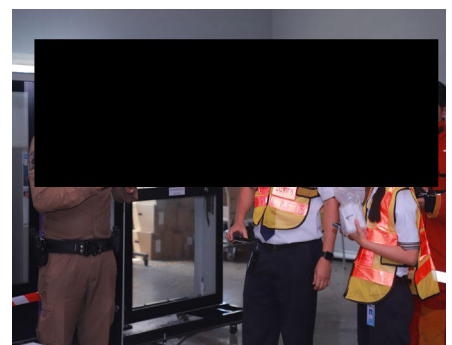
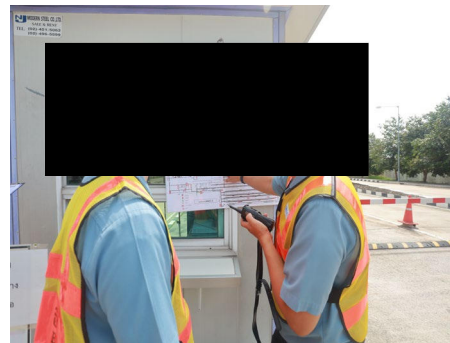
ภาพที่ 2.2-28 การร่วมกิจกรรมกับชุมชนใกล้เคียง



ภาพที่ 2.2-29 การดูงาน/ทัศนศึกษาภายในโครงการฯ



ภาพที่ 2.2-29 การดูงาน/ทัศนศึกษาภายในโครงการฯ (ต่อ)



ภาพที่ 2.2-30 การฝึกซ้อมเหตุฉุกเฉิน



ภาพที่ 2.2-31 ไฟส่องสว่างบริเวณโครงการฯ